



INFORME ESPECIAL

# España: Análisis de escenarios de governabilidad tras las elecciones del 26J

Madrid, junio 2016

**d+i** desarrollando  
ideas

LLORENTE & CUENCA



1. INTRODUCCIÓN
2. ¿QUÉ HA CAMBIADO DESDE LAS ELECCIONES DEL 20 DE DICIEMBRE?
3. LAS ENCUESTAS
4. TRES PRINCIPALES ESCENARIOS

AUTORES

## I. INTRODUCCIÓN

La mayoría de los sondeos realizados en las últimas semanas apuntan que en las elecciones del 26 de junio, el Partido Popular (PP) se situará como ganador (con un torno al 30 % de los votos), seguido de Unidos Podemos (25 %), el PSOE (20 %) y Ciudadanos (15 %). Por primera vez, el PSOE se sitúa como tercera fuerza política en votos en unas elecciones, aunque no está claro qué posición ocuparía en escaños.

Con estos resultados la mayoría de analistas apuntan a tres principales escenarios:

- Gobierno liderado por el Partido Popular. Este escenario se produciría si el Partido Popular (PP) y Ciudadanos (CS) obtienen más escaños que la suma de Unidos Podemos (UP) y el PSOE y sumen mayoría absoluta o estén cerca de ella. En este último caso, habría presiones para que el PSOE se abstuviera y evitara unas terceras elecciones.
- Gobierno de izquierdas. Este escenario se produciría en caso de que la suma de escaños de Podemos y PSOE queden por delante de la suma de diputados del PP y Ciudadanos, cerca de la mayoría absoluta o en mayoría absoluta. En ese caso, si el PSOE quedara por delante se prevé que pactaría con Podemos. Si quedara por detrás, no votaría la investidura de Pablo Iglesias. Las fuerzas nacionalistas facilitarían este escenario.
- Terceras elecciones. Este escenario podría producirse en caso de no haber mayorías claras, ni acuerdo entre los partidos. Es el escenario más improbable.

“Una de las principales novedades es que Podemos e Izquierda Unida se presentan en coalición como Unidos Podemos”

## 2. ¿QUÉ HA CAMBIADO DESDE LAS ELECCIONES DEL 20 DE DICIEMBRE?

Una de las principales novedades respecto a las pasadas elecciones del 20 de diciembre es que Podemos se presenta en coalición con Izquierda Unida (IU) bajo el nombre de Unidos Podemos (UP). En diciembre de 2015, la suma de los votos de Podemos y de IU sumaron un 24,4 %, superando al PSOE. La configuración del sistema electoral impidió que muchos de los votos de IU se tradujeran en escaños y solo obtuvo dos.

Por ello, y con el objetivo de rentabilizar sus apoyos, ambas formaciones han formado esta coalición electoral de izquierdas que pretende superar al PSOE. En este contexto, el PP ha enfocado su campaña hacia la polarización con Unidos Podemos, intentando ignorar al PSOE, fragmentar al electorado de izquierdas y garantizarse la primera posición.

Asimismo, los socialistas parecen no haber capitalizado su intento de formar Gobierno. En los últimos meses, el líder de los socialistas, Pedro Sánchez, centró sus esfuerzos en lograr una investidura apoyada en un acuerdo con

el partido liberal de Ciudadanos. No obstante, el PSOE fracasó en su intento al no lograr ni el apoyo ni la abstención del PP y Podemos. Sánchez no ha conseguido que el electorado recompense este intento.

El tercer elemento novedoso respecto a las elecciones del 20D tiene relación con el déficit de las cuentas públicas en España. El déficit del 2015 es superior al previsto (5,1 % del PIB frente al 4,2 % comprometido), por lo que el próximo Gobierno deberá hacer un ajuste de unos 8.000 millones de euros tras las elecciones. La Comisión Europea ha optado por esperar a la celebración de las elecciones antes de abrir un procedimiento con posibles sanciones. Esta decisión de la Comisión ha permitido a los partidos no encarar en campaña electoral qué medidas de recortes aplicarían en el Gobierno.

## 3. LAS ENCUESTAS

Las encuestas publicadas en las últimas semanas coinciden en señalar que el PP será el partido más votado, pese a no mejorar significativamente sus resultados ni en votos ni escaños respecto a las pasadas elecciones. En el último tramo de la campaña, se ha centrado en llamar al voto útil contra el bloque de izquierdas para atraer a votantes de la abstención o de Ciudadanos. Una mejora, aunque leve, en el número de escaños reforzaría el poder negociador de Rajoy hacia dentro y hacia fuera del partido. Asimismo, Ciudadanos parece estable en sus apoyos y quedaría en cuarta posición.

Figura 1. Estimaciones de voto en junio y resultado en diciembre (%)

|                               | Encuestas publicadas entre el 1 y el 19 de junio | Resultado Diciembre 2015 |
|-------------------------------|--------------------------------------------------|--------------------------|
| PP                            | 29,7                                             | 28,9                     |
| UNIDOS PODEMOS (Podemos + IU) | 24,5                                             | 24,5                     |
| PSOE                          | 21,0                                             | 22,2                     |
| CIUDADANOS                    | 14,8                                             | 14,0                     |
| OTROS                         | 10,0                                             | 10,4                     |

Fuente: Medios nacionales

No obstante, no hay un consenso en los sondeos realizados sobre qué partido será ganador en el ámbito de la izquierda y el centro izquierda. A pocos días de las elecciones, las encuestas oscilan entre un empate entre Unidos Podemos y PSOE en escaños y una ventaja de un 3 % en votos de Unidos Podemos sobre el PSOE:

En la anterior campaña electoral, algunos sondeos sobredimensionaron el resultado de Ciudadanos, llegándolo a situar en segunda posición e incluso como ganador. Algunos analistas sugieren que en esta campaña electoral pudiera estar pasando lo mismo respecto a Unidos Podemos y su ventaja sobre el PSOE.

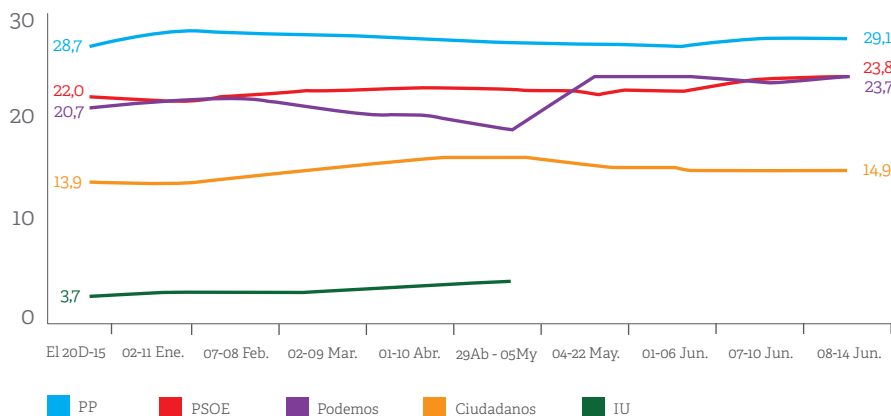
Por ello, conviene visualizar cuál ha sido la tendencia de apoyos hacia Podemos (desde mayo Unidos Podemos) y el PSOE en los últimos seis meses. En el siguiente gráfico se puede observar que los apoyos entre ambas formaciones son muy similares y estarían prácticamente empatados:

La imagen muestra que tras la ruptura de las conversaciones entre Podemos y el PSOE para formar un Gobierno liderado por Pedro Sánchez, la formación de Pablo Iglesias perdió apoyos. Además, el gráfico también indica cierta inestabilidad entre su electorado en las últimas semanas.

Por otro lado, se puede observar en el último mes un incremento de apoyos hacia el PSOE. Esto podría ser consecuencia de la activación de su electorado, ante las perspectivas de que Podemos pudiera superar a la formación socialdemócrata en las próximas elecciones.

Las estimaciones en escaños que ofrecen los diversos sondeos son más dispersas que la del porcentaje de voto. Esto indica debilidades de modelización para traducir el porcentaje de apoyo de votos a diputados, por lo que las proyecciones realizadas en ocasiones responden a criterios de tipo editorial:

Figura 2. Legislatura 2016 (estimación de voto) (voto sobre censo) (%)



Fuente: ESTUDIO DE SOCIOLOGÍA CONSULTORES sobre datos del CIS y propios.

Figura 3. Estimaciones de escaños en junio

|            | El País<br>Metroscopia | El Mundo<br>Sigma Dos | ABC<br>Gad3 | Elconfidencial<br>DYM | Eldiario.es<br>celeste.tel | El Periódico<br>GESOP | Media | Mínimo/<br>Máximo |
|------------|------------------------|-----------------------|-------------|-----------------------|----------------------------|-----------------------|-------|-------------------|
| PP         | 113-116                | 124-129               | 121-124     | 116-118               | 123-128                    | 114-118               | 120.3 | 113-129           |
| U. PODEMOS | 92-97                  | 86-92                 | 84-87       | 85-89                 | 82-87                      | 84-88                 | 87.8  | 82-97             |
| PSOE       | 78-85                  | 73-78                 | 80-83       | 81-82                 | 83-86                      | 80-84                 | 82.2  | 73-86             |
| CIUDADANOS | 37-41                  | 35-40                 | 38-40       | 40                    | 32-34                      | 40-44                 | 38.4  | 32-44             |

Fuente: Medios nacionales



**“No se descarta que Ciudadanos y PSOE se abstengan incluso si Rajoy es candidato”**

#### 4. TRES PRINCIPALES ESCENARIOS

El próximo Congreso de los Diputados volverá a estar fragmentado. En este contexto, la mayoría de analistas manejan tres escenarios: que haya un Gobierno liderado por el PP, que haya un Gobierno de izquierdas o, incluso, que se vuelvan a convocar elecciones. Aunque este último escenario es improbable, habida cuenta de la presión social para que haya un acuerdo, no es descartable.

Asimismo, cabe señalar que en caso de que se constituyera un Gobierno, no se podrían volver a convocar elecciones antes del 26 de junio de 2017, por imperativo constitucional. Este elemento es importante habida cuenta de las limitaciones que tendrá el Gobierno entrante. Durante unos meses, éste podría verse impedido a convocar elecciones pese a perder el apoyo parlamentario.

Si no hubiera investidura, se aplicaría lo mismo que en esta legislatura: se convocarían elecciones automáticamente a los dos meses de la primera votación de investidura. No hay plazo para celebrar este primer debate de investidura.

##### GOBIERNO LIDERADO POR EL PP

Este escenario se podría producir si la suma de escaños del PP y Ciudadanos lograra superar a la suma de escaños de Unidos Podemos y el PSOE. En este contexto, y en caso de no superar la mayoría absoluta de 176 diputados, necesitaría el apoyo o la abstención de alguna formación política. El

PSOE recibiría presiones para abstenerse y facilitar un Gobierno del PP.

Si el bloque de la derecha quedase por debajo en número de diputados, sería necesario esperar a la negociación entre Unidos Podemos y el PSOE para avanzar en esta alternativa. Si fracasara el acercamiento entre ambos partidos, podría abrirse la posibilidad de un Gobierno popular con voto favorable o abstención de otras fuerzas parlamentarias como Ciudadanos o PSOE. Ciudadanos podría ser el único apoyo estable del nuevo Gobierno. Los socialistas, a fin de frenar a Podemos, girarían su discurso hacia la izquierda. El resto de fuerzas parlamentarias serían nacionalistas, en permanente tensión con la ideología más centralista de Ciudadanos. La gobernabilidad sería complicada.

Tanto Ciudadanos como el PSOE condicionarían cualquier tipo de apoyo a que Rajoy no liderara el nuevo Gobierno. Esta situación podría reforzarse en caso de que el PP empeorara sus resultados respecto al 20D. No obstante, no se descarta que Ciudadanos y PSOE opten por abstenerse incluso si Rajoy es candidato con el pretexto de evitar unas terceras elecciones y dejen gobernar al PP en minoría. Una ligera mejora del número de diputados por parte del Partido Popular reforzaría la posición negociadora de Rajoy.

##### GOBIERNO DE IZQUIERDAS

Este escenario podría producirse en caso de que la suma de diputados de Unidos Podemos y el PSOE

**“Una nueva convocatoria de elecciones se produciría como consecuencia de la incapacidad para llegar a acuerdos”**

fuera mayor a la suma de escaños de PP y Ciudadanos, como anticipan la mayoría de encuestas. Los partidos nacionalistas podrían favorecer este escenario.

Para determinar las posibilidades de que este escenario se produzca, es relevante saber si el PSOE obtiene más o menos diputados que Unidos Podemos. En caso de que el PSOE supere en escaños a la formación de Pablo Iglesias, los socialistas se verán obligados a intentar un acuerdo con la coalición de UP.

Si Unidos Podemos superara al PSOE, la situación de los socialistas sería muy complicada. El PSOE entraría en una crisis interna que dificultaría cualquier tipo de pacto de Gobierno. Pese a que este escenario sería apoyado por muchos militantes socialistas, la mayoría de los dirigentes del partido no lo ven con buenos ojos y no habría suficientes diputados dispuestos a apoyarlo.

La anterior negociación entre ambas formaciones creó gran desconfianza mutua sobre las intenciones reales de cada uno. Ante el 26 de junio, Pablo Iglesias ha dicho que el referéndum en Cataluña no será condición para el acuerdo, eliminando el principal argumento de los socialistas para no aceptar sentarse a la mesa negociadora.

Los partidos nacionalistas tienen su propia agenda que condicionará cualquier decisión. El Partido Nacionalista Vasco (PNV) quedó

como la segunda fuerza en votos en las elecciones generales por detrás de Podemos. El PNV tendrá que obtener un acuerdo muy favorable para mejorar sus posibilidades en las elecciones autonómicas de este otoño.

En Cataluña, el Gobierno de Convergència y ERC debe superar un voto de confianza este mes de septiembre tras romper el pacto con la CUP. En Comú-Podem (la alianza catalana de partidos cercanos a Podemos) puede convertirse en clave para la gobernabilidad en Cataluña. Si fracasara el voto de confianza, se repetirían elecciones. Con un Gobierno Central más conciliador que el actual tendría impacto negativo en las expectativas de los dos partidos del Govern catalán.

La imposibilidad de llegar a un acuerdo de Gobierno de izquierdas en caso de darse las condiciones para que se produzca, podría tener consecuencias en la estabilidad de algunos Gobiernos autonómicos liderados por socialistas y apoyados por Podemos.

#### CONVOCATORIA DE ELECCIONES

Pese a que en el debate público se ha convenido en descartar este escenario, no es descartable. Este escenario se produciría como consecuencia de la incapacidad de llegar a acuerdos de los partidos políticos y, especialmente, en caso de que el PSOE resistiera las presiones para facilitar un Gobierno del PP.

## Autores



**Andrés Ortega** es escritor, analista y periodista. Ha sido en dos ocasiones (1994-1996 y 2008-2011) Director del Departamento de Análisis y Estudios del Gabinete de la Presidencia del Gobierno. Ha tenido una larga carrera en periodismo como corresponsal en Londres y Bruselas y columnista y editorialista de El País. Es Licenciado en Ciencias Políticas por la UCM y Máster en Relaciones Internacionales por la London School of Economics. Su último libro es *Recomponer la democracia* (RBA), escrito en colaboración con Agenda Pública.

[ortega.klein@gmail.com](mailto:ortega.klein@gmail.com)



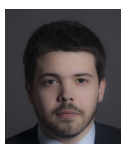
**Joan Navarro** es socio y vicepresidente de Asuntos Públicos de LLORENTE & CUENCA. Sociólogo y PDG por el IESE, es experto en comunicación, estrategia electoral y asuntos públicos. De 2004 a 2007 fue director del Gabinete del ministro de Administraciones Públicas y en 2010 fue reconocido como unas las 100 personas más influyentes por la revista *El País Semanal*. Es miembro del capítulo español del Strategic and Competitive Intelligence Professional (SCIP) y colaborador del diario *El País*.

[jnavarro@llorenteycuenca.com](mailto:jnavarro@llorenteycuenca.com)



**Cristóbal Herrera** es gerente del Área Asuntos Públicos en LLORENTE & CUENCA España. Es el coordinador del Servicio de Inteligencia y Análisis Político. Es politólogo licenciado en la Universidad Complutense de Madrid, especialista en Asuntos Públicos por University of Hull (Reino Unido) y máster en Comercio Internacional por CESMA-Escuela de Negocios. De 2005 a 2010 estuvo trabajando para los grupos parlamentarios en el Congreso de los Diputados. En LLORENTE & CUENCA se ha especializado en la implantación de sistemas de inteligencia en las organizaciones. Además, ha desarrollado proyectos de Asuntos Públicos y lobby en distintos sectores, principalmente financiero, tecnológico y energético. Es profesor en varios cursos de postgrado de Public Affairs & Intelligence y colaborador en varios medios como analista político.

[cherrera@llorenteycuenca.com](mailto:cherrera@llorenteycuenca.com)



**Nacho Corredor** es consultor del Área Asuntos Públicos en LLORENTE & CUENCA España. Politólogo por la Universitat Pompeu Fabra de Barcelona y especialista en temas de ética empresarial y transparencia. Colabora con medios como *El Periódico de Catalunya*, RAC1, Cadena SER, Catalunya Ràdio o Televisión Española. Es coordinador del Foro Más Democracia. Ha sido fundador de diversas organizaciones como *deba-t.org* y *bridgingbcn*.

[icorredor@llorenteycuenca.com](mailto:icorredor@llorenteycuenca.com)



# LLORENTE & CUENCA

## DIRECCIÓN CORPORATIVA

José Antonio Llorente  
Socio fundador y presidente  
jalloriente@llorenteycuenca.com

Enrique González  
Socio y CFO  
egonzalez@llorenteycuenca.com

Adolfo Corujo  
Socio y director general corporativo  
de Talento, Organización e  
Innovación  
acorujo@llorenteycuenca.com

Tomás Matesanz  
Director general corporativo  
tmatesanz@llorenteycuenca.com

## DIRECCIÓN ESPAÑA Y PORTUGAL

Arturo Pinedo  
Socio y director general  
apinedo@llorenteycuenca.com

Goyo Panadero  
Socio y director general  
gpanadero@llorenteycuenca.com

## DIRECCIÓN AMÉRICA LATINA

Alejandro Romero  
Socio y CEO América Latina  
aromero@llorenteycuenca.com

Luisa García  
Socia y CEO Región Andina  
lgarcia@llorenteycuenca.com

José Luis Di Girolamo  
Socio y CFO América Latina  
jldgirolamo@llorenteycuenca.com

## DIRECCIÓN DE TALENTO

Daniel Moreno  
Gerente de Talento  
para España y Portugal  
dmoreno@llorenteycuenca.com

Marjorie Barrientos  
Gerente de Talento  
para la Región Andina  
mbarrientos@llorenteycuenca.com

Eva Pérez  
Gerente de Talento  
para Norteamérica,  
Centroamérica y Caribe  
eperez@llorenteycuenca.com

Karina Sanches  
Gerente de Talento para el  
Cono Sur  
ksanches@llorenteycuenca.com

## ESPAÑA Y PORTUGAL

### Barcelona

María Cura  
Socia y directora general  
mcura@llorenteycuenca.com

Muntaner, 240-242, 1º-1ª  
08021 Barcelona  
Tel. +34 93 217 22 17

### Madrid

Joan Navarro  
Socio y vicepresidente  
Asuntos Públicos  
jnavarro@llorenteycuenca.com

Amalio Moratalla  
Socio y director senior  
amoratalla@llorenteycuenca.com

Latam Desk  
Claudio Vallejo  
Director senior Latam Desk  
cvallejo@llorenteycuenca.com

Lagasca, 88 - planta 3  
28001 Madrid  
Tel. +34 91 563 77 22

Ana Folgueira  
Directora general de  
Impossible Tellers  
ana@impossibletellers.com

Impossible Tellers  
Diego de León, 22, 3º izq  
28006 Madrid  
Tel. +34 91 438 42 95

### Lisboa

Madalena Martins  
Socia  
mmartins@llorenteycuenca.com

Tiago Vidal  
Director general  
tvidal@llorenteycuenca.com

Avenida da Liberdade nº225, 5º Esq.  
1250-142 Lisboa  
Tel: + 351 21 923 97 00

## **Cink.**

Sergio Cortés  
Socio. Fundador y presidente  
scortes@cink.es

Calle Girona, 52 Bajos  
08009 Barcelona  
Tel. +34 93 348 84 28

## ESTADOS UNIDOS

### Miami

Erich de la Fuente  
Socio y director general  
edela Fuente@llorenteycuenca.com

600 Brickell Avenue  
Suite 2020  
Miami, FL 33131  
Tel. +1 786 590 1000

### Nueva York

Latam Desk  
Adriana Aristizábal  
Consultora senior  
aaristizabal@llorenteycuenca.com

277 Park Avenue, 39th Floor  
New York, NY 10172  
Tel. +1 917 833 0103

### Washington, DC

Ana Gamonal  
Directora  
agamonal@llorenteycuenca.com

10705 Rosehaven Street  
Fairfax, VA 22030  
Washington, DC  
Tel. +1 703 505 4211

## MÉXICO, CENTROAMÉRICA Y CARIBE

### Ciudad de México

Juan Rivera  
Socio y director general  
jriviera@llorenteycuenca.com

Av. Paseo de la Reforma 412, Piso 14,  
Col. Juárez, Del. Cuauhtémoc  
CP 06600, Ciudad de México  
Tel: +52 55 5257 1084

### La Habana

Pau Solanilla  
Director general para Cuba  
psolanilla@llorenteycuenca.com

Lagasca, 88 - planta 3  
28001 Madrid  
Tel. +34 91 563 77 22

### Panamá

Javier Rosado  
Socio y director general  
jrosado@llorenteycuenca.com

Av. Samuel Lewis  
Edificio Omega - piso 6  
Tel. +507 206 5200

### Santo Domingo

Iban Campo  
Director general  
icampo@llorenteycuenca.com

Av. Abraham Lincoln 1069  
Torre Ejecutiva Sonora, planta 7  
Tel. +1 809 6161975

## REGIÓN ANDINA

### Bogotá

María Esteve  
Directora general  
mesteve@llorenteycuenca.com

Carrera 14, # 94-44. Torre B – of. 501  
Tel: +57 1 7438000

### Lima

Luisa García  
Socia y CEO Región Andina  
lgarcia@llorenteycuenca.com

Humberto Zogbi  
Presidente  
hzogbi@llorenteycuenca.com

Av. Andrés Reyes 420, piso 7  
San Isidro  
Tel: +51 1 2229491

### Quito

Alejandra Rivas  
Directora general  
arivas@llorenteycuenca.com

Avda. 12 de Octubre N24-528 y  
Cordero – Edificio World Trade  
Center – Torre B - piso 11  
Tel. +593 2 2565820

### Santiago de Chile

Claudio Ramírez  
Socio y gerente general  
cramirez@llorenteycuenca.com

Magdalena 140, Oficina 1801.  
Las Condes.  
Tel. +56 22 207 32 00

## AMÉRICA DEL SUR

### Buenos Aires

Pablo Abiad  
Socio y director general  
pabiad@llorenteycuenca.com

Daniel Valli  
Director senior de Desarrollo  
de Negocio en el Cono Sur  
dvalli@llorenteycuenca.com

Av. Corrientes 222, piso 8. C1043AAP  
Tel: +54 11 5556 0700

### Rio de Janeiro

Yeray Carretero  
Director  
ycarretero@llorenteycuenca.com

Rua da Assembleia, 10 - Sala 1801  
RJ - 20011-000  
Tel. +55 21 3797 6400

### São Paulo

Marco Antonio Sabino  
Socio y presidente Brasil  
masabino@llorenteycuenca.com

Juan Carlos Gozzer  
Director general  
jcozzer@llorenteycuenca.com

Rua Oscar Freire, 379, Cj 111,  
Cerqueira César SP - 01426-001  
Tel. +55 11 3060 3390





**d+i** desarrollando  
ideas  
LLORENTE & CUENCA

**Desarrollando Ideas** es el Centro de Liderazgo a través del Conocimiento de LLORENTE & CUENCA.

Porque asistimos a un nuevo guión macroeconómico y social. Y la comunicación no queda atrás. Avanza.

**Desarrollando Ideas** es una combinación global de relación e intercambio de conocimiento que identifica, enfoca y transmite los nuevos paradigmas de la sociedad y tendencias de comunicación, desde un posicionamiento independiente.

Porque la realidad no es blanca o negra existe **Desarrollando Ideas**.

[www.desarrollando-ideas.com](http://www.desarrollando-ideas.com)

[www.revista-uno.com](http://www.revista-uno.com)